



Ohcejohka

Utsjoki
Áitesavvona sajjádatláva nuppástus
Koartil 3 huksenbáikkit 5 ja 6

SAJÁDATLÁVA ČILGEHUS



Ohcejoga gielda
Seitap Oy
2022

Sisdoallu		
1.	VUOĐĐO- JA DOVDDALDATDIEĐUT	3
2.	ČOAHKKÁIGEASSU	6
	2.1. Sajádatláva gieđahallama muttut	
	2.2. Sajádatlávvaevttohus	
3.	VUOLGGASADJEDILLI	
	3.1 Plánadilli	
	2.1.1 Riikkaviidosaš guovlluideavahanmihttomearit	7
	2.1.2 Eanagottelávva	7
	2.1.3 Oppalašlávva	8
	2.1.4 Sajádatlávva ja gáddesajádatlávva	8
	3.2 Luondubiras, dološbázahasat ja huksejuvvon biras	8
	3.2.1 Oppalašgovvadás	9
	3.2.2 Vuodđočáhceguovlu	10
	3.2.3 Buolžaguovlu	13
4.	SAJÁDATLÁVA GÁRVVISTEAMI MIHTTOMEARRI	15
5.	SAJÁDATLÁVA GOVVÁDUS	
	5.1 Oppalašgovvadás	15
	5.2 Sajádatláva nuppástusevttohus	15
6.	SAJÁDATLÁVVAEVTTOHUSA ÁRVVOŠTALLAN	
	6.1 Riikkaviidosaš guovlluideavahanmihttomeriid fáhten	17
	6.2 Eanagotteláva stivrenváikkuhus ja oppalašlávva sisdoallogáibádusat	17
	6.3 Váikkuhusat ealáhusaide	17
	6.4 Váikkuhusat luonddudillái, eanadahkii ja huksejuvvon birrasii	17
7.	SAJÁDATLÁVA OLLAŠUHTTIN	18
	Čuovvunskovit	19

1. VUOĐĐO- JA DOVDDALDATDIEĐUT

1.1. Dovddaldatdieđut

Lávva:
Áitesavvona sajádatlávva.

Ohcejoga gielda:
Gielddahoavda Taina Pieski tel.050 – 535 1574
email, taina.pieski@utsjoki.fi

Huksendárkkisteaddji Markku Porsanger tel.0400 – 158 561
email, markku.porsanger@utsjoki.fi

Giddodatinšenevra Mirja Savolainen, tel. 040 – 592 7925
email. mirja.savolainen@utsjoki.fi

Láva dahkki:
Seitap Oy
Tapani Honkanen, eanamihtidanteknihkar, YKS 282, tel. 0400-391 468
email, tapani.honkanen@seitap.inet.fi

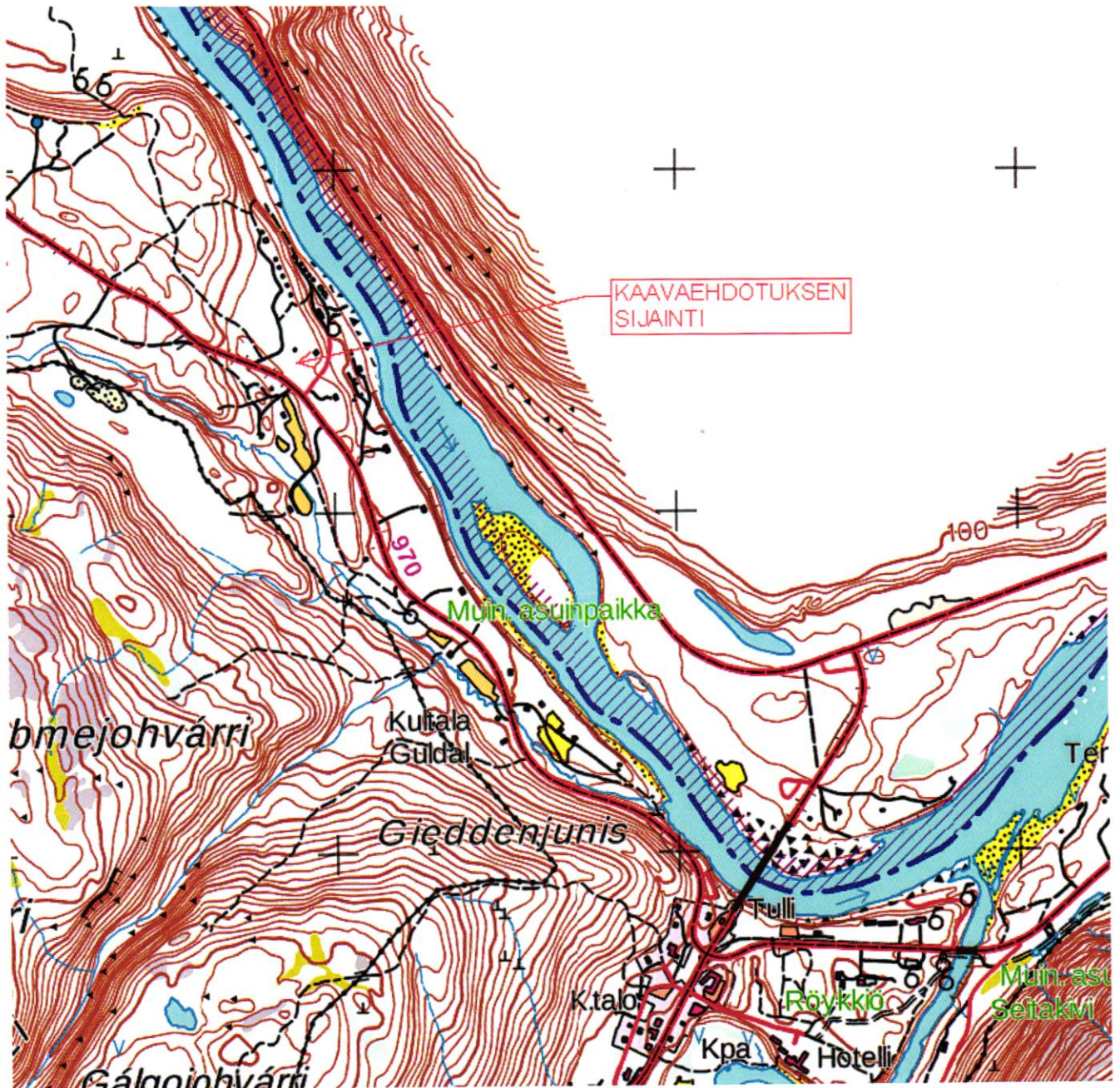
Lávvabarggu muttut:

Válmmaštallanmuttu gullan xx.xx. – xx.xx.2022.

Lávvaevttohus almmolaččat oaidninláhkái xx.x.– xx.xx.2023

1.2. Guovlu, gosa galgá dahkat láva

Áitesavvona gáddesajádatlávva lea áibbas Ohcejoga kirkosiidda lahkasiin s. 2 km Deatnogátti mielde bajásguvlui.

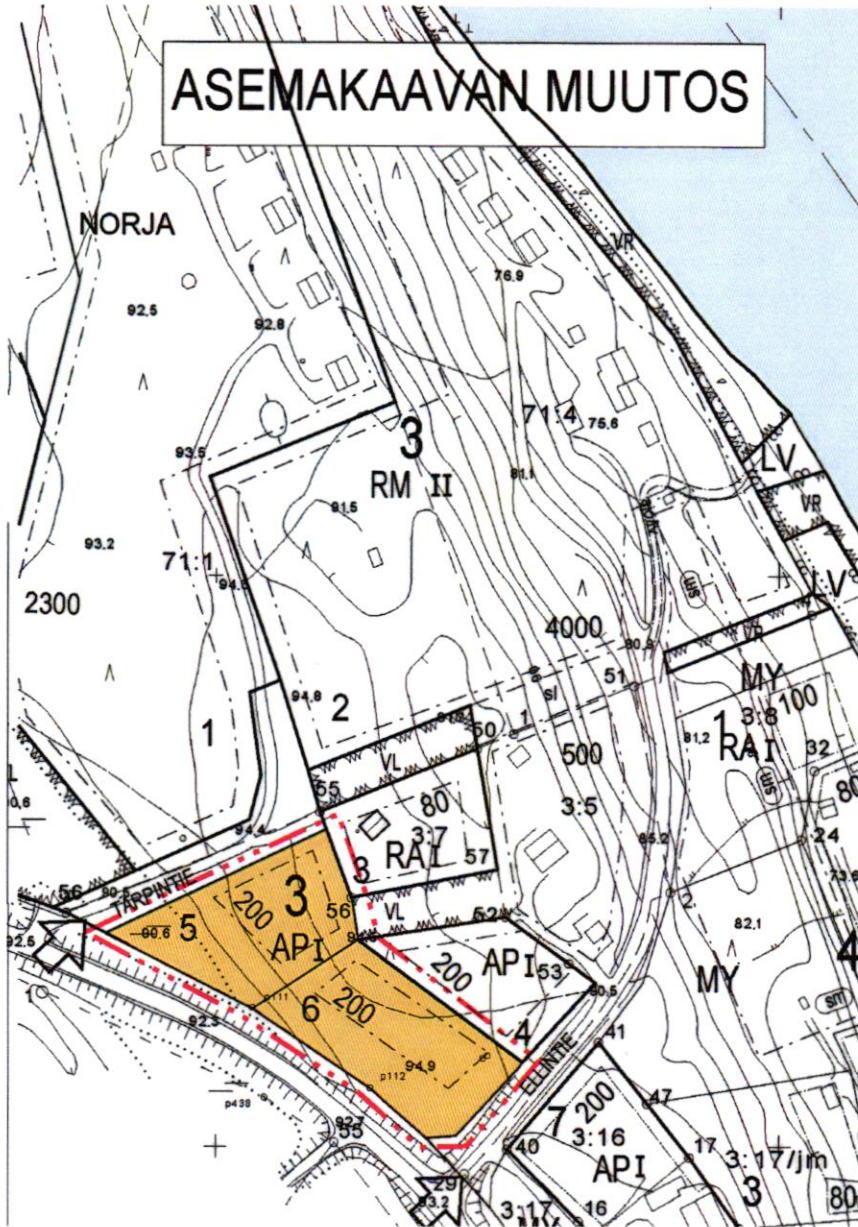


Dáinna Áitesavvona sajjádatlávva nuppástusain rievdatat vuolde lea lávvakárta oaivvildan sajjádatlávva. Nuppástus doallá sisttis sajjádatlávva lagašáhpásmuhttin- ja gáhttaguovllu.

Guvlui lea gárvvistuvvon eanaomasteaddji ulbmila mielde sajádatlávvaevttohus, mii biddjojuvvo x.x. – x.x. 2022 MRL 62 § ja MRA 30 § mielde oasálaččaid oaiviliid gullama várás oaidninláhkaí.

2.2. Sajádatlávvaevttohus

Sajádatlávvaevttohusain guvlui juhkkuojuvvojit koartilii 3 šaddan huksenbáikki, huksenbáikkít 5 ja 6.



3. VUOLGGASADJEDILLI

3.1 Plánadilli

3.1.1 Riikkaviidosas guovlluideavahanmihttomearit

Stáhtaráđđi dohkkehii ođđa riikkaviidosas guovlluideavahanmihttomeriid 14 beaivve juovlamánus 2017 ja dat bohte fápmui 1.4.2018.

Riikkaviidosas guovlluideavahanmihttomearit leat ee:

- Mearkkašahtti ođđa ássan-, bargosadje- ja bálvalandoaimmaid guovllut sajuštuvvojit nu, ahte dat leat joavkojohtolaga, vázzima ja sihkkelastima dáfus bures fáhtehahttit
- Ráhkkanat dálkki ravdaalbmonemiide ja dulvviiide ja dálkkádatrivevdama váikkuhusaide. Ođđa huksen sajuštuvvo dulvevárraguovllu olggobeallái dahje dulveáitagat sihkkarastojuvvojit eará vugiin.
- Fuolahat riikkaviidosáččat árvvolaš kulturbirrasiid ja luondduárbbi árvvuid dorvvasteamis
- Ovddidat luonddu mánggahámatvuoda dáfus árvvolaš guovlluid ja ekologalaš oktavuodaid seailuma.

3.1.2 Eanagottelávva

Áitesavvona gáddesajádatlávva lea Davvi-Sámi eanagottelávas Ms 6609 guovlluvárrejumi guovllus ja vuodđočáhceguovllus.

Eanagotteláva guovllugovvadás:

Merkejuvpmi: Ms 6609

Gielda: OHCEJOHKA **Beiven:** 1.12.2005

Guovllu namma: OHCEJOGA LUONDDUDÁLLOVÁLDÁSAŠ GUOVU

Sajádat ja govvádus: Ohcejoga suodjalanguovllu olggobeale guovllut.

Várrenágga: Luonddudilit ja dálá ávkkástallan.

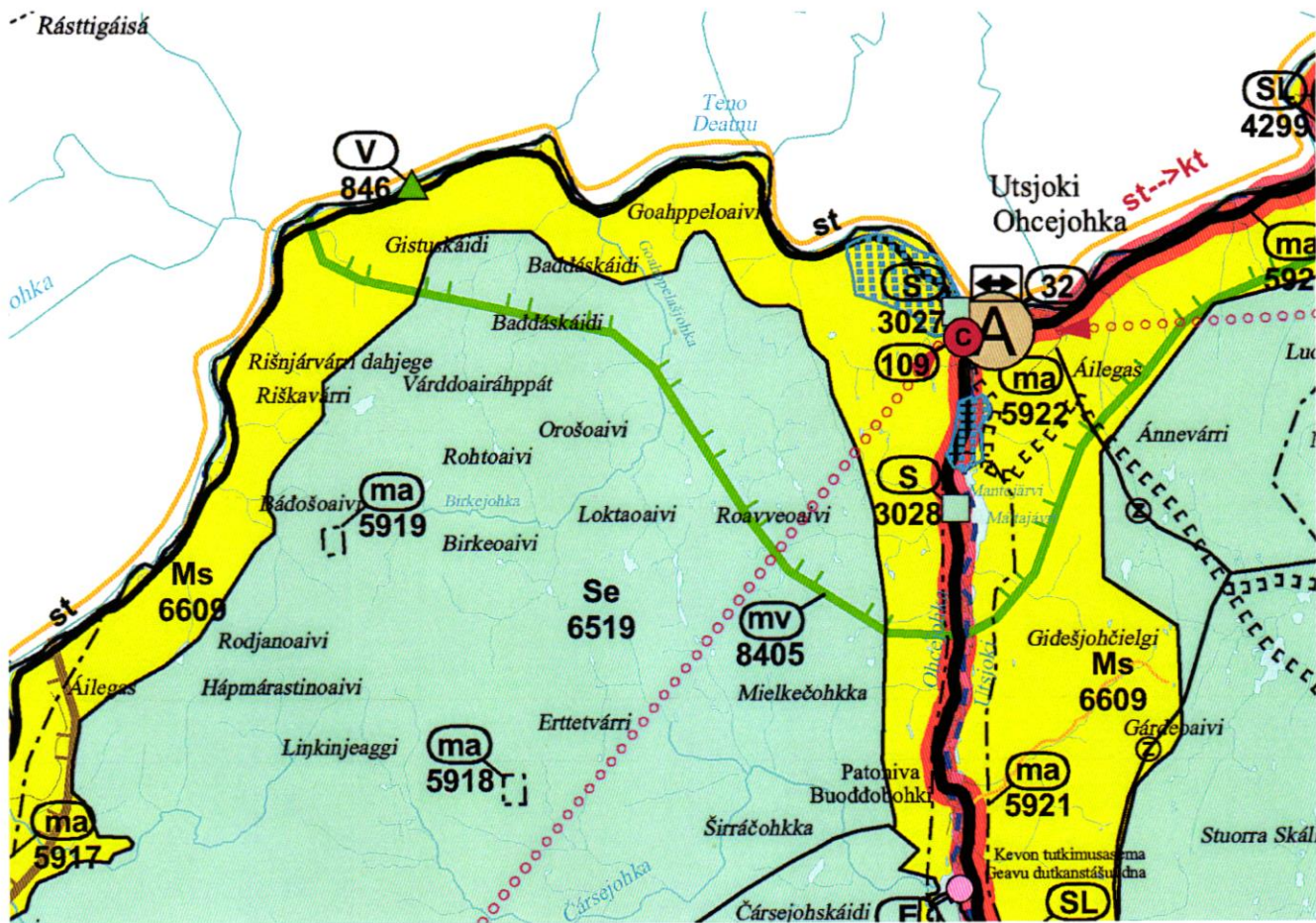
Ovddidanprinsihppa: Luonddudállodoallu lea váldomihttomearri. Eará ávkkástallama prinsihpaid birra čilgehusa muttus 5.4.28.

Čilgehusa čuoggás 5.4.28 daddjojuvvo:

Vai hehte guovllu válđoávkkástallanulbmila ja nuppástuhtá guovllu luonddu, ferte eará geavaheapmi dahkat nu stuorra nuppástusaid, ahte dat geahpedivččii bálgosa dásis boazodoalu buhtes buvttadusa dahje hehtešii sakka boazodoalu, heajudivčče luonddudállodoalu hárjeheami vejolašvuodaid. Ovdamearkkat sáhtašedje leat Ms-guovlluin ođđa stuorra (mássa) turismačuozáhaga vuodđudeapmi oktan idjadansajiiguin, geainnuiguin ja lagašáhpásmuhttinguovllu dahje eará sullasaš huksejuvvon guovllu čujuheapmi boazodoalu dahje luonddudállodoalu dáfus dehálaš guvlui.

Eanagotteláva válđoávkkástallanmihttomeari vejolaččat hehtten doaimma lea dávjá dárbu stivret oppalašlávain, dalle dan sáhtá mihtidit ja sajuštit nu, ahte hehttehusaid sáhtá válđit buoremus vejolaš lági mielde vuhtii ja minimaliseret daid vahátlaš váikkuhusaid ja sáhtá giedahallat vejolaš buhtadusaid. Eanagotteláva dulkodettiin galgá válđit vuhtii fámus lean láhkaásaheami gáibádusaid.

Áitesavvona guovlu lea riikkarájá vuostá ceggejuvvon boazoáiddi Norgga bealde. Áitesavvona guovlu ii leat boazodoalu anus.



Válddus eanagottelávas.

3.1.3 Oppalašlávva

Ohcejoga gielddastivra dohkkehii 4.12.2007 Ohcejoga gáddeoasseoppalašlávva. Alimus hálddahusriekti gomihii 30.6.2011 gielddastivra dohkkehanmearrádusa.

Oppalašlávva lea gárvvistuvvon ođđasit ja lea dál jo dohkkehuvvon, muhto dohkkehanmearrádusas lea váidda Davvi-Suoma hálddahusrievttis.

Oppalašlávvaevttohussii dáinna sajádatlávva nuppástusain lávvabarggu vuollásaš guovlu lea čujuhuvvon fámus lean gáddesajádatlávva mielde.

3.1.4 Sajádatlávva

Lávvabarggu vuollásaš guovllus lea fámus Áitesavvona sajádatlávva.

3.2 Luonddubiras, dološbázahusat ja huksejuvvon biras

3.2.1. Oppalašgovvádus

Sajádatlávva nuppástusevttohusain evttohuvo nuppástusevttohus 29.4.2016 dohkkehuvvon sajádatlávvi. Dalá sajádatlávva barggu várás dievasmahtton luonddučielggadeamis dál nuppástuhttima vuollásaš guovllus eai leat gávnahan earenoamáš luondduárvvuid, maid galggašii sierra suodjalit.

Sajádatlávva nuppástusa guovllus eai leat giddes dološbázahusat.

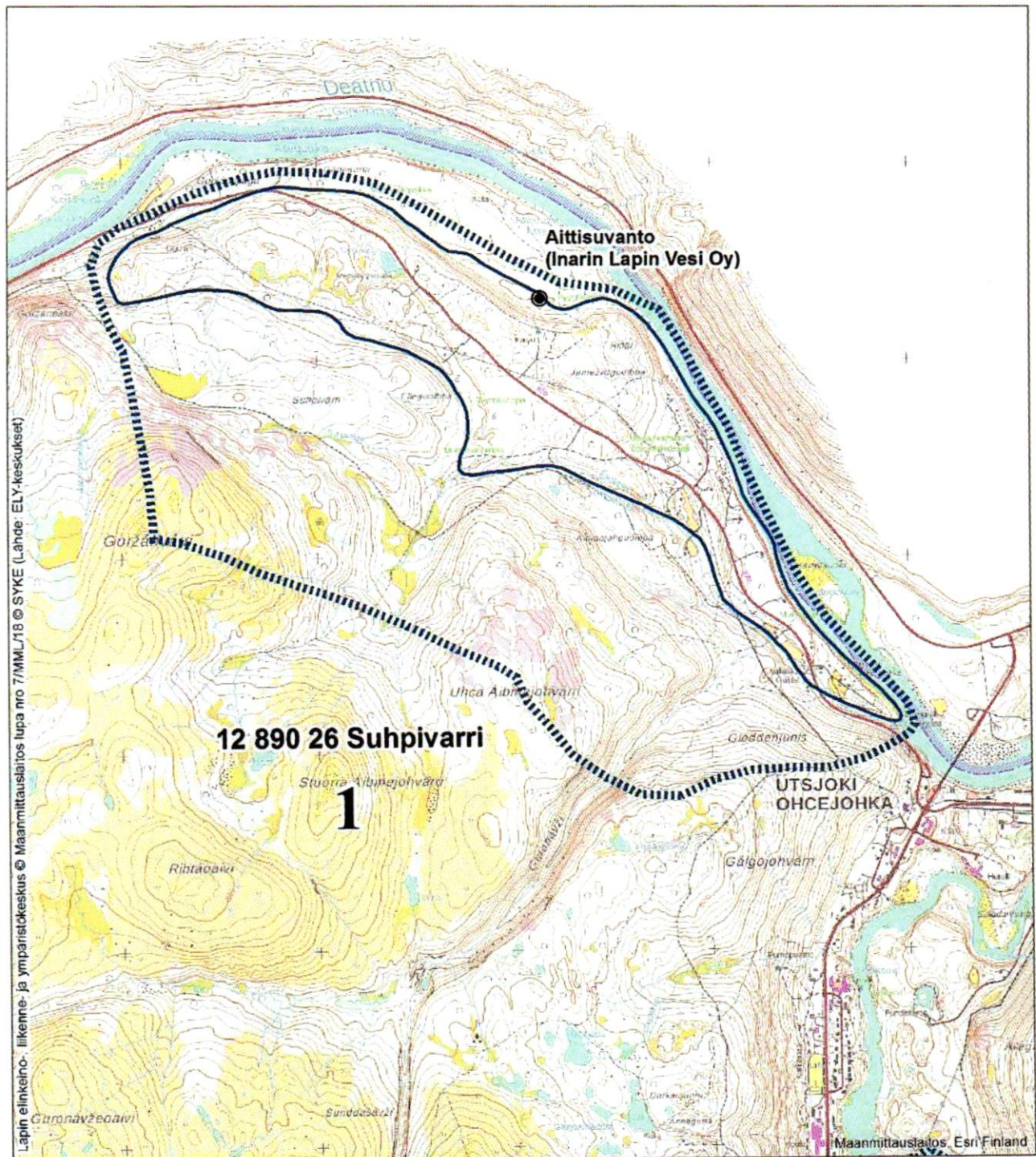


Áibmogovva guovllus (Gáldu: Eanamihtidanlágádus, Báikedihtomateriála)

Lávva barggu vuollásaš guovlu lea ollásit eanet go 20 m Deanu čázeoivvi bajábealde, nube dulvevárra ii leat.

3.2.2. Vuodđočáhceguovlu

Lávabarggu vuollásaš guovlu lea ollásit Suhpevári (1289026) vuodđočáhceguovllus ja vuodđočázi šaddanguovllus.



Suhpivarri / 12 890 26 / 1-luokka

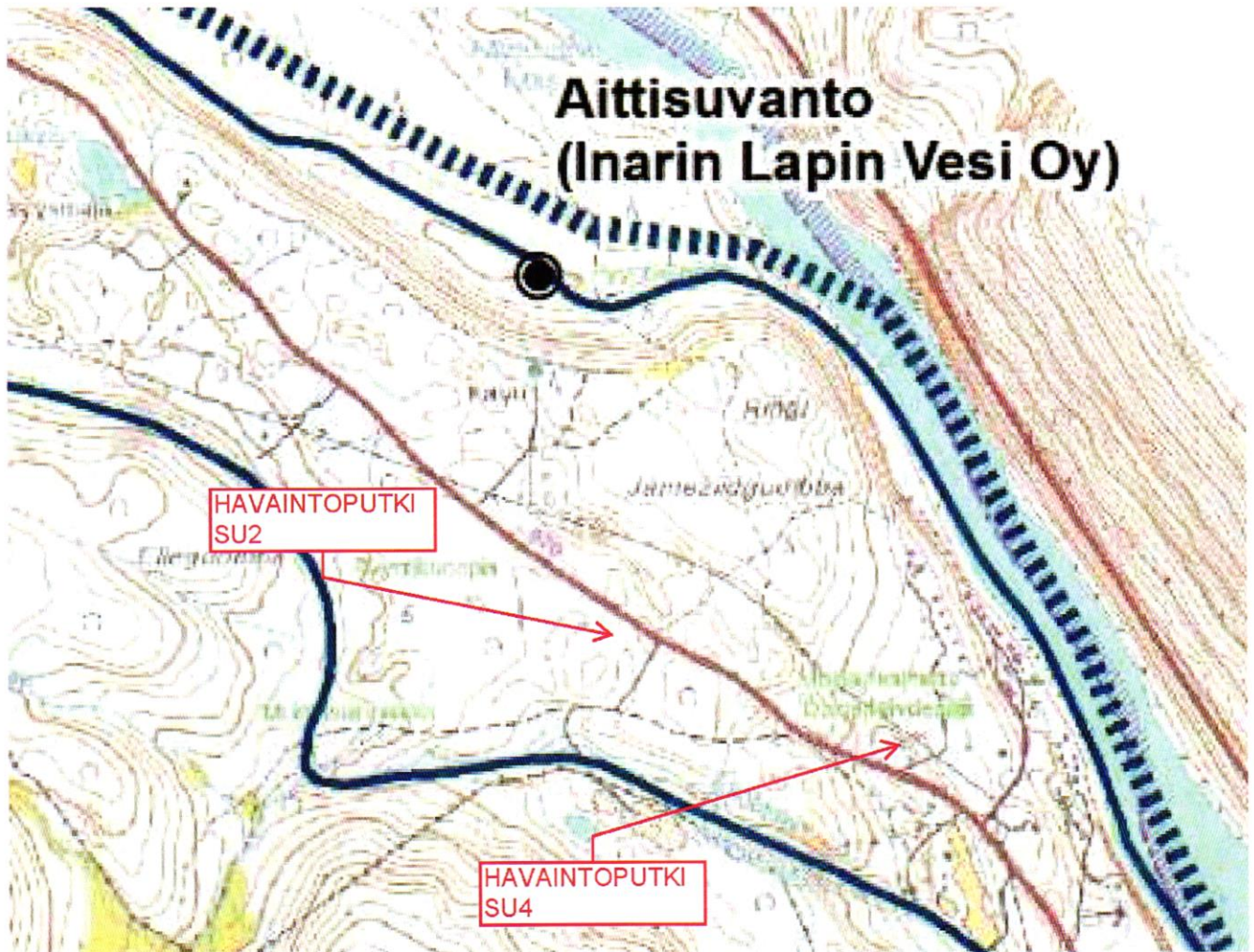
Utsjoki

- Vedenhankintaa varten tärkeä pohjavesialue (1-luokka)
- Pohjaveden varsinainen muodostumisalue

Vedenottamo



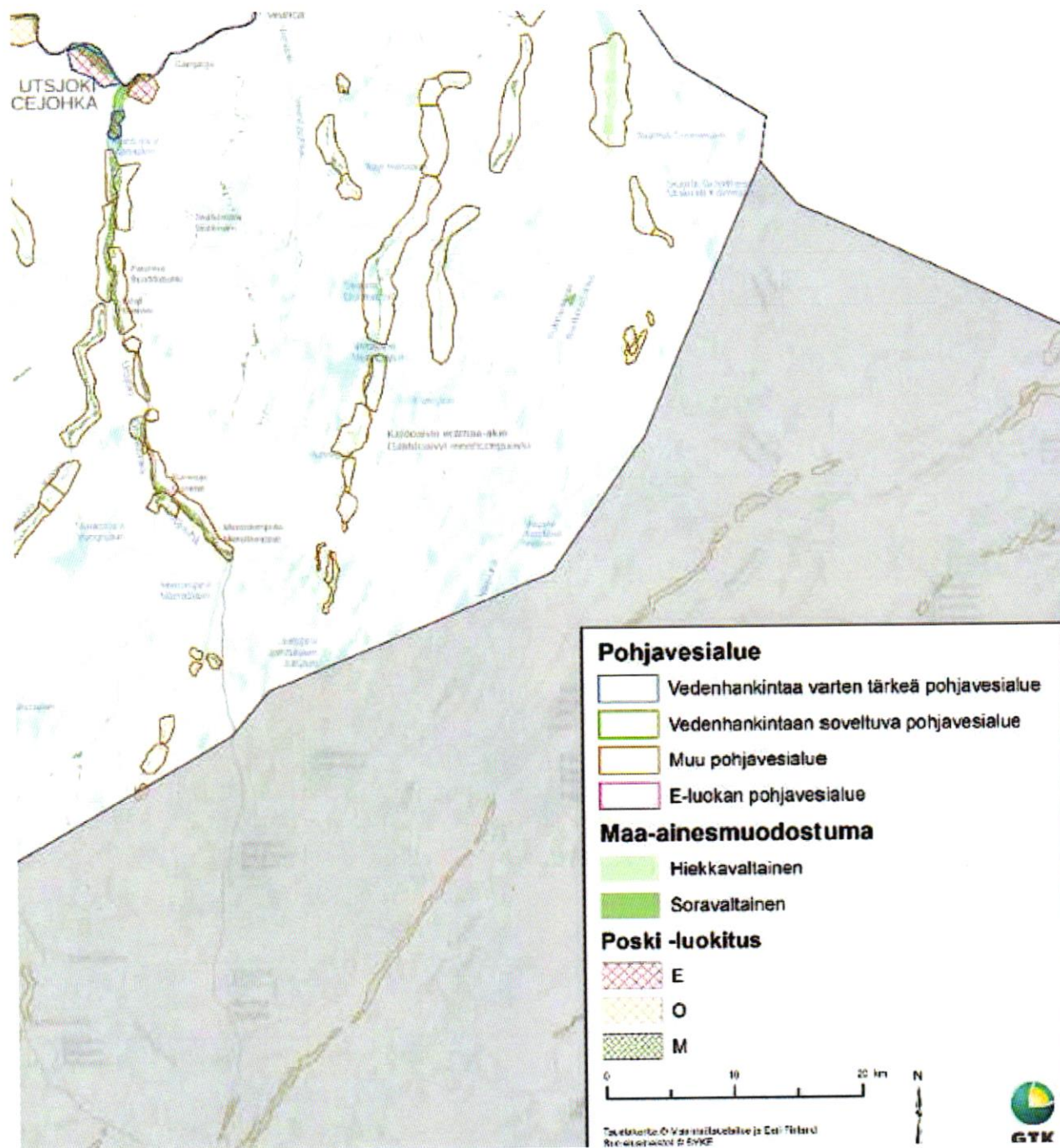
Ohcejoga oasseguovllu oppalašlávabarggu oktavuodas FCG Suunnittelu ja tekniikka Oy / Pekka Pesälä lea gárvvistan 8.11.2017 beaiváduvvon raporta Lávabargu/váikkuhusaid árvoštallan Suhpevári ja Tenola vuođočáhceguovlluin. Suhpevári vuođočáhceguovllu vuođočázerávdnjeháltin lea raporttas gávnnahuvvon váldorávdnji lea máttanuorttas. Raporta dieđuid mielde vuođočázi giera lagamustá Áitesavvona sajádatlávuvaguovllu lea áicánbohccis SU2, 94,67, máttageažis lávabarggu vuollásaš guovllu áicánbohccis SU4 fas 66,71.



Raporta árvoštallamis gávnnahuvvo, ahte guvlui leat čujuhan ássansmávvaluid-, luopmovisttiid- ja turismma bálvalan ráhkadusaid goartilguovllu sihke vándardan- ja olgolihkadan- ja lagasáhpásmuhttinguovlluid. Lassin leat gávnnahan, ahte lávabarggu vuollásaš guovlu lea laktojuvvon gieldateknihkalaš fierpmádahkii. Áicánbohcci SU4 lea áibbas dás gieđahallamis lean sajádatlávva nuppástusevttohusa davábealde.

3.2.3 Buolžaguovlu

Lávvaiguovlu gullá jagi 2019 áigge gárvvásmuvvan Poski-fidnu mielde eanagottálaččat árvvolaš Goržánnjára-Jámežiidguolbba buolžaguovlui. Buolžaguovlu gullá Poski-klassifiserema mielde luohkkái E.



Poski-luohkká E, Eanaávdnasiid váldimii heivemeahttun guovllut

Eanaávdnasiid váldimii heivemeahttun guovllut leat dakkár guovllut, maidda lea suodjalanberoštupmi dahje mat leat čáhceváldinbáikkiid lahka. Lassin eanaávdnasiid váldimii heivemeahttun guovllut leat dakkár guovllut, main eanaávdnasiid váldimis sáhttet boahit eanaávnnaslága 3 §:s oaivvilduvvon hehttehusat:

- čáppa eanadatgova billašuvvan
- luonddu fuopmášahtti čábbodatárvvuid dahje earenoamáš luonddudihttomiid billašuvvan
- fuomášahtti dahje viidát ollán vahátlaš nuppástusat luonddudiliin
- dehálaš dahje eará čáhceskáhppomii heivvolaš vuoddočáhceguovllu čázi šlája dahje reahkkáma áitin, dalle dasa ii leat čáhcelága mielde lohpi. Eará láhkaásaheami (luonddusuodjalanlága, eanageavahan- ja huksenlága, birassuodjalanlága, dološmuitolága, čáhcelága ja vuovdelága) vuodul heivemeahttun guovllut:
- lágain vuodđuduvvon suodjalanguovllut
- luonddusuodjalanprográmmat, maid vuodđun lea stáhtaráđi mearrádus

lávaidd suodjalanguovllut

luonddusuodjalanlágas oaivvilduvvon luonddutiipat

čáhcelága oaivvildan luonddudili rokkat ja gáldut

direktiiivva čuvvon earenoamážit suodjaluvvon šlájaid ja daidd eallinbirrasiid dihttonbáikkat

vuovdelága čuvvon earenoamážit dehálaš eallinbirrasat

dološmuitolágas oaivvilduvvon ráfáidahtton dološbázahasat ja daidd dihttonbáikkat

Teknisekonomalaččat dahje servodatráhkadusa dáfus heivemeahttun guovllut:

ássanguovllut

johtalusguovllut (ee. geainnut, girdingiättit, ruovdemáđijat)

ASEMAKAAVAMÄÄRÄYKSET:

Asemakaava sijoittuu kokonaan pohjavesialueelle.

Asemakaavaa toteutettaessa on turvattava, että rakentamisesta tai muusta maankäytöstä ei aiheudu pohjaveden pilaantumisen vaaraa. Alueella rakentamista ja muuta maankäyttöä saattavat rajoittaa vesilain (pohjaveden muuttamiskielto, VL 3 luku 2 §) sekä ympäristönsuojelulain pohjaveden pilaamiskielto (YSL 17 §).

Alue on vesihuoltolaitoksen toiminta-alueita, kaikki jätevedet on johdettava viemäriverkostoon.

Jätevesien imeyttäminen maaperään on pohjavesialueella kielletty, kielto koskee myös puhdistettuja jätevesiä.

Ajoneuvoliikenteeseen, lastaukseen ja paikoitukseen käytettävät alueet on pinnoitettava tiiviillä pintamateriaalilla.

Korttelialueella ei saa irrallaan säilyttää tai varastoida nestemäisiä polttoaineita eikä muita pohjaveitä liikaavia aineita.

Polttonestesäiliöt on sijoitettava rakennuksen sisätiloihin tai maanpäälle niin, että säilytys- ja käsittelytilat on varustettutiiviillä suojakaukaloloilla jotka pystyvät keräämään koko säiliön tilavuuden verran nestettä.

Katujen suunnittelun yhteydessä on suunniteltava alueen hulevesien johtaminen ja käsittely niin, että hulevesistä ei aiheudu pinta- tai pohjavesien pilaantumisen vaaraa. Pysäköintialueilta hulevedet tulee johtaa tulee johtaa viemäriverkostoon.

Rakennusten on muodostettava kortteleittain tai kaavatiesivuiittain yhtenäisiä ryhmiä joissa on sama ulkoseinän päämateriaali ja värisävy. Rakennusten ulko värikyseen saa käyttää vain harmaata, ruskeaa tai muita murrettuja tummia värejä.

Rakennusten ulkoseinän on oltava puuta tai puuta ja luonnonkiveä ja katteen bitumihuopaa, kiviaineista levyä, puuta tai turvetta.

Kattokaltevuuden on oltava välillä 1:2 - 1:3. Rakennusten kattokaltevuusien sekä katon muodon on oltava kortteleittain yhtenäinen.

Matkailupalvelujen vastaanotto- ja ravintolarakennuksen korkein rakenneosa saa olla enintään 8 m , majoitus ja loma-asuinrakennusten enintään 5 m rakennuksen kohdan luonnollisen maanpinnan yläpuolella.

Rakennuksia, pihvoja, pihateitä ja muita kulkuyhteyksiä suunniteltaessa ja toteutettaessa toteutettaessa tulee alueen eroosioherkkyys ottaa huomioon. Rakennukset, pihatiet, autopaikat, tiet, ulkoilureitit ja teknisen huollon verkostot on rakennettava siten, että mahdollisimman vähän rikotaan maanpintaa, muutetaan sen tasoa, tai kaadetaan puustoa. Rakennuspaikan rakentamattomat osat on säilytettävä luonnontilaisina. Jalan kulkuyhteys korttelialueelta rantaan tulee rakentaa portailla, muista kohdista kulku rantaan on estettävä.

Rakennus on sijoitettava vähintään neljän metrin päähän rakennuspaikan rajasta.

Katujen ja muiden yleisten alueiden toteutuksesta vastaavat maanomistajat tai -haltijat (MRL 91 §).

6. SAJÁDATLÁVA ÁRVVOŠTALLAN

6.1 Riikkaviidosáš guovlluideavahanmihttomeriid ovddideapmi

Áitesavvona sajádatláva nuppástusain koartilis 3, dahkamiin huksenbáikkiid 5 ja 6, ovddidat riikkaviidosáš guovlluideavahanmihttomeriid:

Mearkkašahti ođđa ássan-, bargosadje- ja bálvalandoaimmaid guovllut sajuštuvvojit nu, ahte dat leat joavkojohtolaga, vázzima ja sihkkelastima dáfus bures fáhtehahttit. Bargoveaga dárbbášan almmolaš ja gávppálaš bálvalusat leat Ohcejoga čoahkkebáikkis, vázzima ja sihkkelastima dáfus fáhtehahttit, joavkojohtolat guovllus ii leat.

6.2 Eanagotteláva stivrenváikkuhus ja oppalašláva sisdoallogáibádusat

Dáinna sajádatláva nuppástusain rievdadit s. 0,5 há fámus lean sajádatláva guovllu.

Áitesavvona guovlu gullá riikkarájá vuostá ceggejuvvon boazoáiddi Norgga beallái. Áitesavvona guovlu ii leat boazodoalu anus. Eanagotteláva Ohcejoga luondduealáhuválddálaš guvlui ásahuvvon mihttomearri ii áitojuvvo. Eanagotteláva stivrenváikkuhus lea dáikko bokte váldojuvvon vuhtii.

Áitesavu lea sajádagas dáfus Ohcejoga kirkosiidii laktásan bálvalus- ja ássanguovlu. Kirkosiida lea geahppajohtalusa fávlli ánsus fáhtehahtti mátkki duohken. Guovllus leat čáhcefuolahusa ja šleađgajuohkima linnját gárvvisin.

Sajádatlávuvii biddjo sisa vuodđočázi ja gieračáziid suodjaleami ja buolžaluonddu seailuma dáfus dárbbášlaš mearrádusat.

6.3 Váikkuhusat ealáhusaide

6.3.1 Váikkuhusat turismii

Lávvaevttohusain čujuhat guokte ássansmávvdádu huksenbáikki ovdamearkan guvlui fárren bargiid dárbbuide.

6.3.2 Váikkuhusat boazodollui

Sajádatlávuvaplánema vuollásaš guovlu lea riikkaid gaskkas lean rádjeáiddi Deanu bealde. Nuppástusain eai leat njuolgo váikkuhusat boazodollui.

6.4 Váikkuhusat luonddudillái, eanadahkii ja huksejuvvon birrasii

Áitesavvona sajádatlávva gullá ollásit Suhpevári (1289026) vuodđočáhceguvlui ja vuodđočázi šaddanguvlui. Vuodđočázi allodat sajádatlávuvaguovllu davveravddas lea 94,77 (FCG raportta áicanbohcci SU2). Lávain čujuhuvvon ođđa koartilat lagamustá vuodđočáhceváldinrusttega (koartilat 1 ja 12) leat allodatdásis s. 117 m. Vuodđočázi dássi lea badjel 20 mehtera eanadási vulobealde. Eanadássi njiedjá go mannat guhkkelebbui čáhceváldinrusttegis, ja lea vel koartila 10 bokte 116 m, ja ođđa koartiliid guovddázis vuolimus dásis s. 115 m. Sulaid 0,5 km lávvaquovllu davverájás ja measta 1 km čáhceváldinrusttegis eana njiedja eanet ja lea koartila 11 ja nuppástusa vuollásaš koartila 3 huksenbáikki 1 dásis 93 m. Vuodđočázi dássi njiedjá dávisteaddji láchkai 66,7 mehterii (FCG raportta áicanbohcci SU4 bokte).

Vuodđočázi váldorávdnehálti lea máttanuorttas. Sajádatlávuvaplánema guovlu lea čáhceváldinrusttega máttanuortta bealde.

Lávain šaddan goartilat laktojuvvojit čohkkejuvvon čáhcefuolahussii. Sajádatlávuvamearrádusain mearriduvvo huksenvuogis ja koartilguovlluid geavaheamis nu, ahte lávas oaivvilduvvon huksemiin ii šatta giera- dahje vuodđočáziid nuoskuma várra.

Sajádatlávuvamearrádusain mearriduvvo, ahte gáhttaplánema oktavuodas galgá dahkkot maiddá golgančáhceplána.

7. SAJÁDATLÁVA OLLAŠUHTTIN

Sajádatláva ollašuhttin lea sajádatlávamearrádusain mearriduvvon gáhtaid ja eará oktasaš guovlluid bokte oalát eanaeaiggádiid ja hálddašeaddjiid ovddasvástádusa vuollásažžan (ML 91 §).

Roavvenjárga 26.10.2022

Tapani Honkanen
eanamihtidanteknihkar, YKS 282

Asemakaavan seurantalomake

Asemakaavan perustiedot ja yhteenveto

Kunta	890 Utsjoki	Täyttämispvm	27.12.2021
Kaavan nimi	Aittisuvannon asemakaavan muutos K3		
Hyväksymispvm		Ehdotuspvm	15.12.2021
Hyväksyjä		Vireilletulosta ilm. pvm	07.05.2018
Hyväksymispykälä		Kunnan kaavatunnus	
Generoitu kaavatunnus			
Kaava-alueen pinta-ala [ha]	0,5986	Uusi asemakaavan pinta-ala [ha]	
Maanalaisten tilojen pinta-ala [ha]		Asemakaavan muutoksen pinta-ala [ha]	0,5986

Ranta-asemakaava	Rantaviivan pituus [km]	
Rakennuspaikat [lkm]	Omarantaiset	Ei-omarantaiset
Lomarakennuspaikat [lkm]	Omarantaiset	Ei-omarantaiset

Aluevaraukset	Pinta-ala [ha]	Pinta-ala [%]	Kerrosala [k-m ²]	Tehokkuus [e]	Pinta-alan muut. [ha +/-]	Kerrosalan muut. [k-m ² +/-]
Yhteensä	0,5986	100,0	400	0,07	0,0000	400
A yhteensä	0,5986	100,0	400	0,07	0,5986	400
P yhteensä						
Y yhteensä						
C yhteensä						
K yhteensä						
T yhteensä						
V yhteensä					-0,4398	
R yhteensä						
L yhteensä					-0,1588	
E yhteensä						
S yhteensä						
M yhteensä						
W yhteensä						

Maanalaiset tilat	Pinta-ala [ha]	Pinta-ala [%]	Kerrosala [k-m ²]	Pinta-alan muut. [ha +/-]	Kerrosalan muut. [k-m ² +/-]
Yhteensä					

Rakennussuojelu	Suojellut rakennukset		Suojeltujen rakennusten muutos	
	[lkm]	[k-m ²]	[lkm +/-]	[k-m ² +/-]
Yhteensä				

Alamerkinntät

Aluevaraukset	Pinta-ala [ha]	Pinta-ala [%]	Kerrosala [k-m ²]	Tehokkuus [e]	Pinta-alan muut. [ha +/-]	Kerrosalan muut. [k-m ² +/-]
Yhteensä	0,5986	100,0	400	0,07	0,0000	400
A yhteensä	0,5986	100,0	400	0,07	0,5986	400
AP	0,5986	100,0	400	0,07	0,5986	400
P yhteensä						
Y yhteensä						
C yhteensä						
K yhteensä						
T yhteensä						
V yhteensä					-0,4398	
VL					-0,4398	
R yhteensä						
L yhteensä					-0,1588	
Kadut					-0,1588	
E yhteensä						
S yhteensä						
M yhteensä						
W yhteensä						